

# 福津市社協だより

## しあわせ100%



### 特集 「健康を支える地域の取り組み」

平成28年度事業計画 / 市民後見人養成研修のお知らせ

ふくつのふくし 「地域とつながるアート活動の可能性」とアートライブ / ふくつのふくし講座

ボランティア情報 障がい者コミュニティカフェがオープン / 車イス無料貸出し

連載 こんにちは！民生委員です！ 松田 茂義さん（宮司ヶ丘区）

📷 今月の表紙 公民館で開催されている体操の一コマ（介護予防サロン・若木台語ろう会）

📄 この広報誌は共同募金の配分金により発行されています。

特集

# 健康を支える地域の取り組み

住み慣れた場所でその人らしく、健康で豊かな生活を続けるためには、医療や介護、生活支援といった支援が一体的に取り組みることが欠かせません。

総人口に占める65歳以上の高齢者は2025年に3657万人となり、2042年にはピークを迎える予測です。

福津市の高齢化率は27.9%ですが、福岡南地域の23.5%

から勝浦地域の39.9%と、地域ごとで高齢化率にも大きな開きがあります。そのため、地域の実情に応じた取り組みが特に重要視されており、市内でも運動や社会参加を軸にした健康づくりの取り組みが広がっています。

今回の特集は、健康増進や介護予防に取り組む、趣向を凝らした地域の実践を紹介します。

小学校区(郷づくり)ごとの高齢化率の推移

	平成26年 3月	平成27年 3月	平成28年 3月
福間	25.9	26.5	26.7
福間南	24.5	24.3	23.5
上西郷	30.3	31.6	32.9
神興	30.9	32.5	34.3
神興東	28.7	29.6	30.6
勝浦	36.2	38.1	39.9
津屋崎	25.5	26.1	26.8
宮司	26.5	27.2	27.7
福津市 (高齢化率)	27.0	27.6	<b>27.9</b>
福津市 (人口)	59,293	58,277	<b>60,684</b>

## ほっとサロンピザの会

本町区

近所の方が集まれる場として毎月1回、自宅を開放したサロン活動が行われています。食事をしながら、おしゃべりを楽しんで後、体操をして身体をほぐしています。参加者の女性(95歳)は「自分のペースで運動できて嬉しいです」「美味しいものを食べて、身体を動かして、いつまでも元気でいたいね。人と話してボケないようにしないとね」と話してくださいました。



近所に住む80~90代の女性たちが集います

## にこにこサロン

宮司3区



サロンを続けることで参加される方同士のつながりもできました

参加者が元気になる居場所として、毎月第3金曜日に歌に合わせて「玄米ニギニギ体操」と「てんとつむし体操」を行っています。ニギニギ棒は、握力・腕力の強化に効果的で、すべて手づくりされたそうです。また、血圧測定や手話を使った歌も取り入れ、終始なごやかな雰囲気です。サロンの開かれています。受付や会場設営、送迎など地域ぐるみで元気の居場所づくりに取り組まれています。

## ピンシャン体操をお届けします♪

地域の行事や公民館での集まりに併せて、健康レクサポーターが『ピンシャン体操』（童謡「線路は続くよどこまでも」の歌に合せた体操）を教えに、あなたの地域にお伺いします。



座ったままでもできる体操です

※健康レクサポーターとは  
市の講座を受講し、介護予防のための体操やレクリエーションを地域に普及・啓発することを目的としたボランティアです。

**対象** 地域やサロンなどの団体、施設など

**準備して頂くもの** 動きやすい服装、タオル、飲み物

**費用** 無料

**時間** 午前10時～午後4時の間

※体操に必要な時間は30分程度

※日程はご相談ください



市から看護師の派遣を受け血圧測定や、簡単な健康相談も

## 福岡地域郷づくり推進協議会

福岡地域郷づくり推進協議会・地域福祉部会では、花見公民館と福岡会館を会場に、月2回ずつ「てんとうむし体操」教室を開催しています。毎回、健康運動指導士が講師となり、転倒を予防するために必要な筋力、バランス力、敏捷性、柔軟性を高めるために、主に下半身

## 介護予防サロンの結成をサポートします！

社会福祉協議会では、高齢の方を中心に、無理のない運動を行いながら、社会参加の機会を広げることを目的に、理学療法士の派遣や運営に関する相談、活動費の助成を行っています。地域でサロン活動を始めてみたい方や、参加に興味のある方は、どうぞお気軽にご相談ください。

**対象** 自治会、シニアクラブ、民生委員などの住民組織

**内容** 健康体操、健康チェック、健康に関する講座など

**補助限度額** 年間5万円 ※5年目まで

**条件**

- ①月1回以上、開催されること
- ②開催あたり10名以上の参加者が集まること
- ③地域に開かれた運営がなされ、継続的な活動であること

## 好評貸出し中♪ 健康体操「365日の紙飛行機」

NHK連続テレビ小説「あさが来た」の主題歌「365日の紙飛行機」の健康体操DVDが出来ました。立位・座位の2パターンを収録しているので、どなたでも気軽に楽しめます。貸出しは無料です。

**お問い合わせ**

社会福祉協議会 34-3341



の動きを組み込んでいます。教室を運営する福祉部会の会員さんは「体操は自分のためであり、家族のためでもあります。それは介護の手助けを減らすことにつながりますから」と元気に話してくださいました。

福岡郷づくりホームページにスケジュールや活動の様子を掲載しています。



おそろいのユニフォームを着てみなさん熱心に頑張っています

# 平成28年度 おもな事業のご紹介

## 重点的に取り組む事業

### ①福祉力向上のための自治会活動 及び介護予防サロン活動の支援

地域性を活かした自治会の主体的な小地域福祉活動の普及促進及び介護予防サロン活動の活性化支援並びに「郷づくり推進事業」との役割分担による住民の福祉力向上のための支援活動を推進します。

### ②相談支援体制の充実

「市民後見推進事業」、「障がい者虐待防止センター事業」及び「障害者意思疎通支援事業」の受託等により、福津市との連携をより一層深め、住民と協働した権利擁護や相談事業の強化等による生活支援体制の充実を図ります。

### ③地域福祉活動計画の策定と

#### 新たな事業展開のための調査研究

住民が抱える生活課題の把握・分析を行い、福津市との協働により、関係機関と協議して、地域福祉活動計画を策定します。

また、生活困窮・子どもの貧困への支援や、死後事務事業の実施に向けた調査研究、社会福祉法人等との連携・協働による社会貢献活動の展開のための準備を行います。

### ④社協機能の充実強化と財源確保

住民の福祉課題に沿った事業の見直しや業務の効率性を高めるとともに、自己研鑽等による職員の資質と専門性の向上に努め、社協活動をPRし、住民への理解増進を図ります。

### ⑤介護等事業の充実

介護保険利用者等、日常的な支援を必要とする人やその家族等から、より高い信頼度・満足度が得られるよう、ヘルパー研修の充実、自己研鑽に役立つ各種情報の収集・提供及び活用を促進し、従事者の資質向上及び事業の適正運営に努め、住民が安心して在宅生活を送ることができるよう福祉サービスを提供していきます。

## 生活を支える福祉サービス

- 法人後見の実施
- ホームヘルプサービス
- 日常金銭管理、福祉サービス利用などの支援
- 車イス貸出し
- 手話通訳・講習会



● 点字情報

● 音声情報

## 福祉のまちづくりのお手伝い

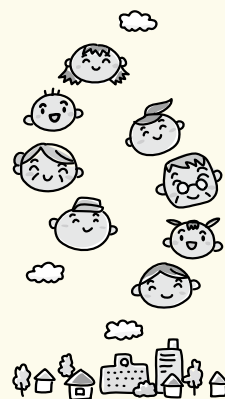
- 小地域福祉会の活動支援
- 介護予防サロンの活動支援
- 民生委員児童委員協議会との連携
- 地域福祉活動についての各種研修
- 災害対策・災害ボランティア活動
- 福祉ボランティア活動の育成支援
- 福祉団体の育成支援
- 市民後見人の養成・活動支援

## 総合相談支援

- 障がい者虐待防止センター
- 心配ごと相談
- 生活福祉資金の相談

## 福祉教育・啓発事業

- ふくし体験の実施
- 地域福祉啓発事業
- 障がい者の交流事業



## 収支予算書

### ●収入

(単位：千円)

種 別	今年度予算
寄付金収入	2,510
経常経費補助金収入	56,919
受託金収入	12,324
事業収入	774
介護保険事業収入	31,130
障害福祉サービス等事業収入	2,454
受取利息配当金収入	56
その他の収入	680
積立資産取崩収入	5,523
拠点区分間繰入金収入	2,220
前期末支払資金残高	27,470
収入合計	142,060

### ●支出

(単位：千円)

種 別	今年度予算
人件費支出	80,789
事業費支出	5,528
事務費支出	13,388
助成金支出	7,794
固定資産取得支出	0
積立資産支出	1,250
拠点区分間繰入金支出	2,220
その他の活動による支出	2,522
予備費支出	950
当期末支払資金残高	27,619
支出合計	142,060

○さらに詳しい情報をホームページで公開しています。(http://www.fukutsu-shakyo.or.jp)

## 予告

平成28年度

福津市市民後見人養成研修 **全12回** を  
開催します。

#### 市民後見人として活動したい方は…

第1・2回  
(公開講座)

+

第3～12回

受講料

**3,000円**

(テキスト・資料代)

#### 成年後見制度に関心のある方は…

第1・2回  
(公開講座)

受講料

**無 料**

【公開講座について】※9月に開催予定

第1回 「成年後見制度の概要を学ぶ」

講師：弁護士

第2回 「市民後見人の役割」

講師：社会福祉士

場 所 ふくとぴあ 福津市手光南2丁目1番1号

定 員 50名

※第3回以降の研修は、平成28年10月～平成29年2月の期間で月2回程度のペースで開催する予定です。

※研修の詳しい内容が決まりましたら市の広報、福津市社会福祉協議会のホームページ (http://www.fukutsu-shakyo.or.jp) 等でご案内します。(7月を予定)

お問い合わせ 社会福祉協議会 TEL：34-3341

「地域とつながるアート活動の可能性」と  
アートライブを開催しました

2月23日に、障がいをお持ちの方、家族、施設関係者など100名以上の参加を得て、「地域とつながるアート活動の可能性とアートライブ」を開催しました。当日は、障がい者アート活動を先進的に取り組むNPO法人まる（福岡市）の樋口龍二氏と作家の松永大樹氏をお招きし、

障がい者施設のアート作品を通じて地域のつながりについての講演と、松永氏によるアートライブを行いました。「アート活動は、通所されるご利用者へのケアであると同時に、地域に繋がります」と樋口氏。アートライブでは、作家の松永氏が福津市の市の花である『あんずの花』を描かれ、参加者は描く姿と完成した作品に心を打たれていました。



ふくつのふくし講座を行いました

「ごはんを食べてない子どもたちがいて、気になっているので何かしたい」「介護の経験を役立たしたい」など、新たにボランティア活動をはじめようとする人を応援するための講座を開催しました。3月12日・26日の2日間で延べ42名の方々が、福津市の福祉の現状や、これからの取り組みについて考えました。講座では「子どもの貧困」や「認知症・介護」「地域の拠点づくり」といったさまざまな視点から事例報告も行われ、参加者の方々は熱心に耳を傾けていました。「同じような取り組みを目指している人たちと知り合えて勇気をもらった」という女性は地元の住民が気軽に集えるサロンの立上に向け、地域の有志と話し合っています。社会福祉協議会では、引き続き、ボランティア活動に取り組む方々をサポートしていきます。



県内の様々なワークショップを手掛ける十時 裕氏（写真中央）と辻 桂子氏を講師に迎えました

協力：わくわくプレーパーク、ほっとサロンピザの会、民生委員児童委員、福津市在宅介護者ぶどうの会

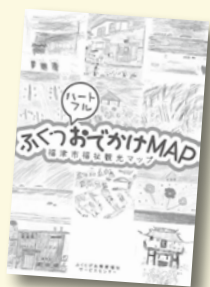


お知らせ

ふくつハートフル  
おでかけMAPの  
ご紹介

社会福祉法人水光福祉会  
ふくとびあ障害福祉サービスセンター

ハンディーのある方々に楽しく外出してもらいたいと『ふくつハートフルおでかけMAP』を作成しました。ぜひ、ご利用ください。



設置場所

- 福津市役所
- 福津市行政観光情報ステーション「ふっくる」
- ふくとびあ障害福祉サービスセンターほか

お問い合わせ

ふくとびあ障害福祉サービスセンター  
TEL：34-3338（担当：吉武）

連載

こんにちは!!  
広げよう! 地域に根差した 思いやり!

# 民生委員です!

宮司ヶ丘区

まつだ しげよし  
**松田 茂義**さん

地域の方に何かの  
時に聞いてみよう  
かなと思ってもらえ  
る関係をつくって  
いきたいです。



## みんなで一緒にやっぺいこう!

「地域のアンテナ役としてみんなで話し合える場をつかっていきたい」と話してくださったのは宮司ヶ丘区を担当する松田さんです。10年前に父親が暮らしていた福津市に戻り、民生委員になりました。地域の方に顔を知ってもらおうと顔写真入りのチラシを回覧版で配布したり、区の行事や定例会にも積極的に参加されています。高齢化が進む宮司ヶ丘(47.9%)で、子ども会の人数が10人を越えた時は、みんなで喜んだそうです。世代交代も進む地域で、趣味の鉄道模型を活かして「子どもからお年寄りまで、みんなが自然と交流できるきっかけづくりをしていきたい」と語っていただきました。



趣味の模型でつくった昔懐かしの風景を眺めることで交流のきっかけになればと色々なアイデアを教えてくださいました。

お知らせ

## 障がい者コミュニティカフェ「ふらっと」がオープン

福津市社会福祉協議会

新しい出会いを始めてみませんか?障がいをお持ちの方で、おしゃべりしたい、趣味を共有したい、情報交換したい、友人をつくりたい、外出の機会が少ない人、悩んでいる人、どんな人でも参加できます。※生活に関する相談もできます。

**対象** 障がいをお持ちの方、両親やきょうだい、家族、その他障がい福祉に興味がある人、誰でも参加が出来ます。

**場所** ふくとぴあ 1階 にこにこルーム

**開催日** 平成29年1月までの毎月第4土曜日13:00~15:30

**申込み** 当日参加も可能ですが、人数把握のため事前申込をお願いします。

**お問い合わせ**

社会福祉協議会 TEL: 34 - 3341

お知らせ

## 車イスを貸出します

福津市社会福祉協議会

病気や事故などで一時的に車イスが必要となった方や、購入検討までの試用など、ちょっとした理由で一時的に車イスが必要となった方を対象に車イスの無料貸出しをしています。



※写真は自走型です。自走型と介助型の2タイプをご用意しています。

**費用** 無料

**期間** 1カ月以内

**申込方法**

- 社会福祉協議会にて、申請書に氏名・住所などを記入
- 窓口に来られる方の印鑑が必要となります。
- 在庫状況によってはお断りする場合がございますのであらかじめご了承ください。(自走型7台・介助型9台)

**貸出し条件**

利用可能なケース	市内に在住の方で	市外に在住の方で
	●自宅で使用する場合	●市外から市内への移動で使用する場合
	●市内から市外への移動で使用する場合	

※以下のケースは利用をお断りしています。

- 入院している病院や入所している施設の中で使用する場合
- 市外の方が市外で使用する場合

**在庫状況など利用に関するお問い合わせ**

社会福祉協議会 TEL: 34 - 3341

お知らせ

## 訪問介護員(ホームヘルパー)募集

福津市社会福祉協議会

初心者の方も歓迎です。月1回の研修会などで丁寧にサポートします。

**賃金** 時給 1,000円~  
(他活動手当1件150円、処遇改善手当など有)

**受付・お問い合わせ**

社会福祉協議会 電話:43-5453(担当:鶴・西内・永嶋)  
詳しい内容や申込書をホームページに掲載しています。

# がんばろう熊本！ がんばろう大分！

平成28年熊本地震により被害を受けた熊本県・大分県で、被災された方々を支援するための義援金の募集を行っています。

**募集期間** 平成28年4月15日（金）から平成28年6月30日（木）まで

## 募金箱の設置

### ① ふくとびあ1階・受付 ② 社会福祉協議会（ふくとびあ2階）

「平成28年熊本地震義援金」「平成28年4月熊本地震大分県被災者義援金」それぞれの義援金を受け付けています。

なお、お預かりした義援金は、全額、熊本県共同募金会・大分県共同募金会を通じ、被災された方々へ配分されます。



## 義援金受入口座

### 〈平成28年熊本地震義援金〉

金融機関	ヒゴギンコウ 肥後銀行	クマモトギンコウ 熊本銀行
支店名	スイドウチョウ シテン 水道町支店	ハナバタ シテン 花畑支店
口座番号	(普)1281400	(普)0025449
口座名義	シャカイフク シ ホウジンクマモトケンキョウドウ ボ キンカイ 社会福祉法人熊本県共同募金会	

※全国地方銀行協会及び第二地方銀行協会加盟の銀行等の窓口で、振込み手数料は無料扱いとなります。備考欄に「熊本地震義援金」とご記入ください。

金融機関	ゆうちょ銀行
口座番号	00950-2-174321
口座名義	クマモトケンキョウドウ ボ キンカイクマモト ジ シン ギエンキン 熊本県共同募金会熊本地震義援金

※全国のゆうちょ銀行の窓口で、振込み手数料が無料扱いとなります。窓口にて「熊本地震義援金」である旨をお申し出ください。

※熊本県共同募金会できりまとめた義援金は、熊本県、日本赤十字社熊本県支部、熊本県共同募金会等で構成される義援金配分委員会で決定し、被災者へ配分されます。

### 〈平成28年4月地震大分県被災者義援金〉

金融機関	オオイトケンコウ 大分銀行
支店名	ソーリン支店
口座番号	(普)732631
口座名義	シャカイフク シ ホウジンオオイトケンキョウドウ ボ キンカイ 社会福祉法人大分県共同募金会

金融機関	ゆうちょ銀行
口座番号	00950-1-308896
口座名義	オオイトケンキョウドウ ボ キンカイクマモト ジ シンオオイトケン ギエンキン 大分県共同募金会熊本地震大分県義援金

※大分銀行の本店・支店の窓口からの振込み手数料は無料となります。

※ゆうちょ銀行の窓口からの振込手数料は無料となります。

※上記以外の他銀行等からの振込みやATMなど窓口以外の振込みの場合には、振込み手数料がかかります。

**(注)熊本地震義援金と区別するために必ずお名前の後ろに(大分)と明記してください。**

※大分県共同募金会できりまとめた義援金については、大分県が設置する義援金配分委員会において配分を決定し、市町村を経由して被災された世帯に配分されます。

## 領収書の発行

寄付者が、義援金について税制上の優遇措置（所得税、法人税）を希望される場合は、最寄りの市町村共同募金委員会・支会・分会の窓口にお問い合わせください。



## 福岡県共同募金会 福津市支会

受付時間 8:30~17:00 (月~金/土日祝を除く)

〒811-3218 福津市手光南2丁目1番1号 (福津市社会福祉協議会内)

TEL: 0940-34-3341 FAX: 0940-34-3343

✉ fukushi@fukutsu-shakyo.or.jp

広報誌についてのお問い合わせ先



社会福祉法人 福津市社会福祉協議会

〒811-3218 福岡県福津市手光南2丁目1番1号

☎ 0940-34-3341

URL: <http://www.fukutsu-shakyo.or.jp>

8

福津市社協だより

しあわせ100%